

Región y ciudades en el sur peruano

Ricardo Vergara B.

COMO CONSECUENCIA DE LA REDUCCIÓN DE LA FECUNDIDAD que ha ido paulatinamente neutralizando el descenso de la mortalidad, el crecimiento de la población peruana ha disminuido de 2.8% de crecimiento anual registrado entre los censos de 1961 y 1972, hasta el 1.6% del último período intercensal¹. Esta disminución es bastante más acentuada en el área rural, donde la tasa de crecimiento se encamina hacia valores negativos tal como corresponde a una sociedad que ingresa a la cuarta etapa de la transición demográfica. Es así que de acuerdo con las definiciones censales, durante el período 1993 - 2007 la población rural de todo el país tuvo un crecimiento nulo (0.0%), mientras que la población urbana creció a una tasa de 2.1%.

La macrorregión sur² por su parte mostró una evolución demográfica más avanzada, ya que durante el último período intercensal su población urbana creció más aceleradamente (2.4%) y su población rural disminuyó en términos absolutos (-0.4%)³. Esta tendencia

¹ La tasa media proyectada de acuerdo con la hipótesis para el 2012 es de 1.13%. Dirección Técnica de Demografía e Indicadores Sociales. *Boletín de Análisis Demográfico n° 35. PERÚ: Estimaciones y Proyecciones de Población 1950 - 2050*. Lima: Instituto Nacional de Estadística e Informática (INEI), 2001. Ver en: <http://goo.gl/q45UV>

² Formada por los departamentos de Apurímac, Arequipa, Cusco, Madre de Dios, Moquegua, Puno y Tacna.

³ La población total de la macrorregión sur creció 1.3% al año. Además conviene tener en cuenta que considerando los 427 distritos que mantuvieron constante su

muestra la consolidación creciente del proceso urbanizador, a la vez que presenta la reestructuración del mundo rural que no solo está siendo impulsada por la adecuación productiva a la creciente demanda urbana de productos lácteos, cárnicos y frutales, sino también por la reducción y envejecimiento de la población rural.

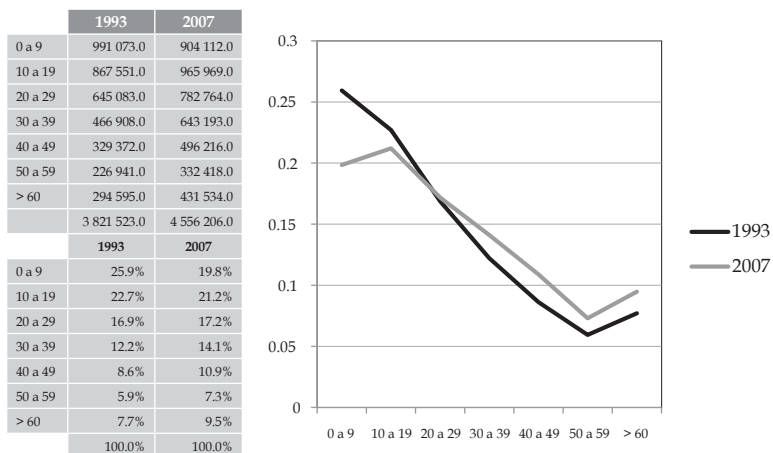
Conviene pues detenerse a observar cómo la evolución de la estructura etaria de la población ha venido afectando la marcha demográfica. En primer lugar, observando cómo la reducción de la fecundidad que origina el descenso de la población total, actúa paulatinamente modificando la estructura etaria de la población. Para el 2007 había disminuido el porcentaje de los jóvenes (0 a 19 años)⁴, a la vez que aumentado el porcentaje de los adultos (20 a 65 años) y los viejos (>65 años), es decir, se ha angostado la pirámide demográfica (ver cuadro y gráfico n° 1).

Este cambio en la estructura etaria originó modificaciones muy relevantes a nivel de la tasa de dependencia y de la dotación de los recursos naturales *per cápita*. En el primer aspecto originó que la Población en Edad Económicamente Activa (PEEA = 15 a 64 años) aumente su presencia y por tanto que haya una mayor cantidad de preceptores de ingresos en los hogares. En efecto, en el cuadro n° 2 se observa como la presencia de la PEEA pasó entre 1993 y el 2007 del 51.6% al 56.4% en el campo y del 60.3% al 65.2% en el segmento de las ciudades.

demarcación territorial, la población rural disminuyó en términos absolutos en el 63.5% de ellos (271 distritos).

⁴ Sin embargo, en términos absolutos, solamente ha disminuido la población total ubicada entre los 0 y 9 años.

Cuadro y gráfico n° 1
Evolución de la estructura etaria⁵
(Macrorregión sur: población total)



Fuente: Instituto Nacional de Estadística e Informática (INEI). Censos Nacionales de Población y Vivienda 1993 y 2007.

Cuadro n° 2
La tasa de dependencia

Edades	Rural		Ciudades	
	1993	2007	1993	2007
0 - 14	699 132	549 946	762 391	865 461
15 - 64	860 031	886 279	1 300 796	1 945 437
65 y más	106 592	134 697	92 581	174 386
TOTAL	1 665 755	1 570 922	2 155 768	2 985 284
0 - 14	42.0%	35.0%	35.4%	29.0%
15 - 64	51.6%	56.4%	60.3%	65.2%
65 y más	6.4%	8.6%	4.3%	5.8%
TOTAL	100.0%	100.0%	100.0%	100.0%

Fuente: INEI. Censos Nacionales de Población y Vivienda 1993 y 2007.

⁵ La información desagregada correspondiente a las áreas rural y urbana se presenta en el anexo n° 1.

Pero este fenómeno transitorio, conocido en la demografía como «bono demográfico», por los efectos benéficos derivados del mayor número de personas en edad activa presentes en el hogar, tiene un valor ambivalente que no suele ser reconocido. En las ciudades donde el suelo es apenas el soporte material de las actividades y el conjunto de los medios de producción puede aumentar significativamente porque son producidos por la acción del hombre, el aumento de la PEEA es una clara ventaja, pero en el campo, donde se trabaja el suelo, este aumento no tiene necesariamente un impacto benéfico en el terreno, ya que disminuye la dotación *per cápita* de las tierras, empobreciendo a las familias, a menos que enfrenten el problema emigrando hacia las ciudades.

La buena noticia para el campo viene del hecho que la reducción en términos absolutos de la población rural, ya registrada entre los niños, va con el paso de los años incluyendo a los adultos, disminuyendo tanto el tamaño de la PEEA como la dotación de mujeres en edad reproductiva, lo que es igualmente importante. Estamos pues atravesando un punto de inflexión positivo para el campo, puesto que la PEEA comenzará a disminuir en términos absolutos y por consiguiente aumentará la dotación de tierras *per cápita*, lo que permitirá que se faciliten dos procesos modernizadores: primero, la reestructuración productiva que incrementará los terrenos dedicados a pastos y frutales (cultivos para los que se requiere menos mano de obra), y segundo, la concentración parcelaria de la tierra puesto que al momento de la herencia serán los campesinos ricos (ya mercantilizados) quienes, en mayor proporción, compren la tierra a los herederos microfundistas. Estos a su vez contarán con mejores posibilidades de emigrar gracias a que el aumento de la cobertura educativa y la mayor capacidad urbana de absorción, irán aumentando su costo de oportunidad.

A nivel de la fecundidad, la reducción del número de las mujeres en edad reproductiva que ocurrirá como parte del mismo

proceso, potenciará la disminución de la fecundidad que todavía es bastante alta en el país, aunque ya haya disminuido mucho⁶. En el cuadro n° 3 puede observarse que las tasas de crecimiento de los niños (0 a 4 años) durante el último período intercensal, es bastante menor que las tasas registradas a nivel de la población total en las dos áreas (urbana y rural): 0.7% versus 2.4% en las ciudades y -2.6% versus -0.4% en el campo. La aparente paradoja que se expresa en la idea de una fecundidad menor en las ciudades, frente al hecho del aumento de los niños urbanos mientras disminuían los rurales, se explica por la migración pues esta produjo el incremento acelerado de mujeres en edad reproductiva en las ciudades, mientras se mantuvo constante en el campo (4.0% y 0.0% respectivamente).

Cuadro n° 3
Reducción de la fecundidad

Población		1993	2007	Tasa de crecimiento
Urbana	Niños de 0 a 4 años	242 285	267 849	0.7%
	Mujeres en edad reproductiva	575 180	1 001 229	4.0%
	Relación %	42.12%	26.75%	-36%
Rural	Niños de 0 a 4 años	246 845	171 113	-2.6%
	Mujeres en edad reproductiva	347 748	347 049	0.0%
	Relación %	70.98%	49.31%	-31%

Fuente de la PEEA: INEI. Censos Nacionales de Población y Vivienda 1993 y 2007.

⁶ La tasa bruta de natalidad a nivel nacional en 1950 era de 4.9%, en el 2005 de 2.0% y en el 2050 será de 1.2%. Fuente: <http://goo.gl/zesMw>

Finalmente, cabe anotar que la gran transformación regional ha sido el crecimiento y multiplicación del número de ciudades, que pasaron de 13 en 1993 a ser 16 el 2007. La población que en ellas habita creció durante este período intercensal a una tasa de 2.3%, pasando de 1.57 millones a 2.16 millones de habitantes. Las ciudades que más crecieron fueron una de la selva y dos de la sierra: Puerto Maldonado en 4.9%, Andahuaylas en 3.5% y Juliaca en 3.25%; aunque el caso de El Pedregal supera estos crecimientos registrando 42.7% anual, por una situación atípica, el impulso que le dio la irrigación de Majes (ver cuadro n° 4).

El sistema urbano regional⁷

El pensamiento común nos lleva a pensar en las ciudades como el lugar central alrededor del cual todo es campo y cuya jerarquía tiende a estar determinada por la importancia del entorno rural, pero ello no es así ya que ellas se encuentran fuertemente interrelacionadas a partir de los diversos intercambios que establecen⁸. En la realidad las ciudades forman parte de sistemas urbanos que ordenan las economías regionales en tanto desarrollan tendencias centrípetas que acentúan la intensidad de los flujos con respecto al centro urbano más importante, debilitando sus relaciones con los centros menores ubicados en los límites espaciales del sistema⁹.

A partir de esta tendencia y también de la realidad geográfica alemana, August Losch –apoyándose en el razonamiento clásico de Von Thunen elaborado en 1826 para explicar la utilización de las tierras agrícolas– estableció que la jerarquía urbana está asociada a

⁷ Este acápite está escrito a partir de un informe de consultoría elaborado por el autor para el Ministerio de Vivienda, Construcción y Saneamiento (MVCS), Programa Nuestras Ciudades. Ver: Vergara, Ricardo. *Estudio de identificación referencial de sistemas urbanos regionales que incluye identificación de ciudades intermedias*. Lima: MVCS, 2012. Los mapas fueron elaborados por el ingeniero geógrafo Arturo Ballón.

⁸ Intercambios de bienes y servicios, de personas y de información.

⁹ Véase: Richardson, Harry. *Economía regional y urbana*. Madrid: Alianza Universidad Textos, 1986.

Cuadro n° 4
Ciudades sureñas
(en miles)

Conglomerados		Región natural	Habitantes		Tasa crecimiento
			1993	2007	
1	Arequipa	Sierra	622.5	812.3	1.90%
2	Cusco	Costa	257.8	348.9	2.20%
3	Tacna	Costa	172.4	242.5	2.50%
4	Juliaca	Sierra	139.5	216.7	3.20%
5	Puno	Sierra	89.7	117.3	1.90%
6	Ilo	Costa	44.2	63	2.60%
7	Puerto Maldonado	Selva	28.8	56.4	4.90%
8	Abancay	Sierra	43.9	51.5	1.10%
9	Moquegua	Costa	37.9	51.5	1.10%
10	Andahuaylas	Sierra	27.1	43.8	3.50%
11	Sicuani	Costa	29.4	41.4	2.50%
12	Quillibamba	Selva	22	26.6	1.40%
13	Yauri	Sierra	18.6	23.9	1.80%
14	Mollendo	Sierra	23.4	22.8	-0.20%
15	Ilave	Sierra	14	21.1	2.80%
16	El Pedregal	Costa	0.09	20.1	47.20%
TOTAL			1571.60	2159.10	2.30%

En 1993 El Pedregal era un caserío habitado por 97 personas, luego creció explosivamente impulsado por el poblamiento de la irrigación Majes.

Fuente: INEI. Censos Nacionales de Población y Vivienda 1993 y 2007.

la ubicación central de la ciudad con respecto de una multiplicidad de centros urbanos¹⁰. De acuerdo con este modelo, los empresarios

¹⁰ Remy, Jean. *La Ville: Phenomene Economique*. Bruselas: Vie Ouvriere, 1966.

tienden a colocarse en el punto donde se optimiza la ganancia¹¹ y se accede con menores costos al tamaño de mercado necesario para alcanzar su punto de equilibrio.

En estos modelos, el espacio es concebido como una llanura de características uniformes que iguala los costos de transporte en todas las direcciones, donde el resultado es que seis centros menores conforman un hexágono rodeando un centro intermedio de mayor jerarquía y este, a su vez, forma parte de un hexágono de ciudades equivalentes establecido alrededor de una ciudad central. Las funciones de cada una de las ciudades estarán determinadas por el lugar que ocupan en la jerarquía, entendiéndose que las ciudades más importantes añaden más funciones a las que ya desempeñan las ciudades menos importantes.

El razonamiento de Losch, o si se prefiere el de Christaller-Losh, ha marcado fuertemente el pensamiento económico espacial contemporáneo, principalmente porque formalizan los elementos y las funciones fundamentales de la organización sistémica de las ciudades, al mismo tiempo que grafican bastante bien las realidades de los principales países europeos.

No obstante, conviene reconocer que si estos modelos hubieran estado inspirados en el Perú y no en el territorio alemán, otro hubiera sido el resultado. En efecto, la heterogeneidad y discontinuidad de nuestro territorio bloquearon la funcionalidad de los supuestos planteados, generando un sistema urbano distinto al propuesto por la trama hexagonal que recién contemporáneamente, gracias a la proliferación de las carreteras de penetración, comienza a modificarse.

La importancia de esta circunstancia se expresó en que la urbanización moderna del Perú, antes de iniciarse, destruyó el sistema urbano colonial y precapitalista, predominantemente andino y construido alrededor de la centralidad rural que fortalecía

¹¹ Se entiende que como consecuencia de los supuestos del modelo, los puntos centrales corresponden a los lugares donde los costos de producción son menores.

la producción artesanal de las ciudades y la comunicación longitudinal de Lima con el Alto Perú¹². Luego de la independencia, la integración al mercado mundial liderado por la Inglaterra industrial acabó con estas ciudades artesanales y sentó las bases para la exagerada preeminencia limeña, hecha realidad luego de que la conurbación con el puerto del Callao creara Lima Metropolitana¹³.

La urbanización moderna del Perú se inició optimizando el lugar central pero no con respecto de un área hexagonal, sino en referencia a la integración longitudinal de las ciudades costeras o los valles interandinos. Por esta razón, el inicio de la urbanización moderna se sustentó en la existencia de los corredores urbanos. Fue solamente después de que se multiplicaron las carreteras de penetración que los sistemas urbanos del país se complejizaron integrando, en algunos casos, costa, sierra y selva.

Esta circunstancia, unida al sobredimensionamiento del crecimiento limeño, ha limitado la formación de verdaderas centralidades alternativas y con ello dificultado la consolidación de los sistemas urbanos regionales. Sin embargo, es posible acercarse a la identificación de ellos utilizando los intercambios inmigratorios¹⁴ como una variable «proxi» del conjunto de los intercambios¹⁵ y superar de esta manera la tendencia existente que los define arbitrariamente según criterios discrecionales, por ejemplo, estableciendo la existencia de los sistemas norte, centro y sur.

¹² Conviene recordar que al finalizar la colonia Cusco era la segunda ciudad del país y Trujillo, la ciudad costera más importante, era apenas la quinta.

¹³ Lima pasó a concentrar las tres ventajas que caracterizan a las ciudades centrales en los países hípercentralizados: es el puerto principal del país, ocupa geográficamente el lugar central y es la capital político - administrativa.

¹⁴ En el informe elaborado para el Programa Nuestras Ciudades se evaluaron tres opciones para definir los sistemas urbanos: los flujos inmigratorios, los emigratorios y los saldos migratorios, optándose por el primero de los mencionados.

¹⁵ Para este propósito se utilizó la información censal respecto del distrito donde se residía cinco años antes.

Para implementar esta opción se seleccionaron 40 ciudades¹⁶, las 37 ciudades que tenían más de 50 mil habitantes en el censo del 2007 y las tres capitales departamentales que no superaban este límite demográfico. Luego se estableció para cada ciudad la proveniencia de las dos primeras entradas inmigratorias y en base a ellas se construyó el mapa «Sistemas Urbanos Relaciones Inmigratorias»¹⁷, asumiéndose que las ciudades estaban dentro del mismo sistema cuando estaban relacionadas mediante la primera inmigración. Los resultados obtenidos generaron seis conjuntos urbanos que agrupan cantidades significativas de ciudades y que, solo en el caso del oriente, es inferior a cuatro (ver cuadro n° 5).

Cuadro n° 5
Sistemas urbanos

Sistema	Liderado por:	Integrado además por:	Relacionado secundariamente con:
Norte	Piura	Tumbes, Talara, Sullana, Paita, Chulucanas y Catacaos	Chiclayo
Noreste	Trujillo y Chiclayo	Tarapoto, Moyobamba, Jaén, Chachapoyas, Cajamarca, Chimbote, Huaraz, Barranca, Huacho y Huaral	Iquitos y Yurimaguas
Oriente	Iquitos	Pucallpa	Tarapoto, Tingo María y Huánuco
Centro	Huancayo	Tingo María, Huánuco, Cerro de Pasco, Huancavelica y Ayacucho	Pucallpa e Ica
Sur Chico	Ica	San Vicente de Cañete, Chíncha Alta y Pisco	Arequipa, Huancavelica y Ayacucho
Sur	Arequipa	Puerto Maldonado, Cusco, Abancay, Juliaca, Puno, Moquegua, Ilo y Tacna	San Vicente de Cañete

Fuente: INEI. Censo Nacional de Población y Vivienda 2007.

¹⁶ En el análisis se excluyó a Lima Metropolitana porque ella constituye el centro indiscutible del sistema urbano nacional y su presencia tiende a ensombrecer la otras centralidades.

¹⁷ Véase el esquema n° 1 (página 101) que presenta el sistema sur reemplazando el mapa original.

Entre todos estos sistemas destaca la macrorregión sur que contiene el sistema más ortodoxamente conformado, abarcando las tres regiones naturales y ubicando un efectivo lugar central en la ciudad serrana de Arequipa. Esta ciudad, según puede verse en el cuadro n° 6, tiene 11 menciones (6 de ellas corresponden a la primera inmigración) mientras que Cusco solo tiene 5 menciones, aunque 4 de ellas corresponden a la primera inmigración (en las ciudades de Abancay, Puerto Maldonado, Sicuani y la propia Arequipa). El sistema solamente tiene dos conexiones secundarias con el sistema Sur Chico: Nazca y San Vicente de Cañete.

Cuadro n° 6
Relaciones inmigratorias
Sistema sur

Salen de ciudades	Llegan a ciudad	Inmigrantes	Salen de ciudades	Llegan a ciudad	Inmigrantes
Cusco	Abancay	847	Arequipa	Moquegua	948
Arequipa	Abancay	207	Puno	Moquegua	647
Abancay	Andahuaylas	465	Arequipa	Nazca	238
Cusco	Andahuaylas	345	Cusco	Pto. Maldonado	2114
Cusco	Arequipa	10 427	Arequipa	Pto. Maldonado	825
Tacna	Arequipa	9278	Arequipa	Puno	1313
Arequipa	Cusco	2345	Juliaca	Puno	1129
Abancay	Cusco	1526	Arequipa	San Vicente de Cañete	132
Arequipa	Ilo	1484	Cusco	Sicuani	672
Tacna	Ilo	879	Arequipa	Sicuani	367
Arequipa	Juliaca	2306	Arequipa	Tacna	2500
Puno	Juliaca	1473	Puno	Tacna	2303

Fuente: INEI. Censo Nacional de Población y Vivienda 2007.

Perfil socioeconómico de las ciudades

Una de las cuestiones más importantes del conocimiento urbano consiste en establecer la relación que existe entre el crecimiento de la ciudad, su rango y la complejización productiva que la lleva a asumir cada vez más funciones, al mismo tiempo que disminuye la importancia de las actividades primarias. Según puede verse en el cuadro n° 7, estas tendencias existen pero el valor de las correlaciones es poco significativo, tanto si observamos la correlación del tamaño de las ciudades con la importancia de la Población Económicamente Activa (PEA), como si lo hiciéramos con la del Valor Agregado Bruto (VAB)¹⁸.

No obstante los bajos valores de las correlaciones, vamos a tratar de caracterizar los distintos tipos de ciudades existentes en el sistema sur, diferenciándolas en virtud de la importancia relativa que tienen dentro de cada una de ellas los subconjuntos de la PEA y del VAB correspondiente a las distintas ramas de actividad y la categoría ocupacional.

Desde la perspectiva de la PEA¹⁹ predominan en casi todas las ciudades los «otros servicios», con la excepción de Tacna y Juliaca donde el comercio asciende al primer lugar. En el resto de las ciudades ocurre lo inverso, el comercio desciende al segundo lugar. La diferencia entre ciudades se observa en la variabilidad de las ramas que ocupan el tercer lugar: para Arequipa y Juliaca el tercer lugar es ocupado por la industria manufacturera, mientras que para Moquegua es construcción; para Andahuaylas es agropecuaria y para Abancay la administración pública. En todo el resto de ciudades el tercer lugar es ocupado por transportes, almacenes y comunicaciones.

¹⁸ Las correlaciones fueron establecidas para el total de las 40 ciudades seleccionadas.

¹⁹ Las cifras absolutas se encuentran en el anexo n° 2.

Cuadro n° 7
Correlaciones población urbana versus porcentaje de PEA
y VAB por ramas de actividad

Ramas de actividad	Correlaciones	
	% PEA	% VAB
Agricultura, ganadería, caza y silvicultura	-0.36	-0.25
Pesca	-0.14	-0.13
Explotación de minas y canteras	-0.10	-0.08
Primaria	-0.48	-0.24
Industrias manufactureras	0.31	0.22
Suministro de electricidad, gas y agua	0.05	-0.08
Construcción	0.00	0.15
Secundaria	0.33	0.18
Comercio ^a	0.32	0.12
Hoteles y restaurantes	0.11	0.05
Transportes, almacenes y comunicaciones	0.23	0.11
Otros servicios ^b	0.22	0.23
Servicios privados	0.35	0.11
Servicios gubernamentales^c	-0.16	-0.21

a Comercio incluye mayorista y minorista.

b Otros servicios comprenden las siguientes actividades: financiero y seguros; alquiler de vivienda; servicios prestados a las empresas; servicios mercantes y no mercantes prestados a los hogares; salud y educación privada.

c Servicios gubernamentales comprende a la administración pública y defensa; los planes de seguridad social de afiliación obligatoria; la educación y salud pública; el arte, entretenimiento y esparcimiento; la investigación y el desarrollo experimental en el campo de las ciencias sociales y la ingeniería.

Fuente: INEI. Censo Nacional de Población y Vivienda 2007.

Cuadro n° 8
Rama de actividad económica / Sistema sur

PEA	Abancay	Andahuaylas	Arequipa	Cusco	Ilo	Julica	Moquegua	Puerto Maldonado	Puno	Sicuani	Tacna
Otros servicios	34.0%	33.9%	31.0%	32.1%	26.5%	21.8%	28.7%	26.4%	33.9%	26.3%	26.1%
Comercio	23.2%	21.6%	23.5%	24.4%	21.7%	32.1%	19.7%	20.7%	20.5%	28.2%	30.6%
Industrias manufactureras	5.0%	5.6%	11.4%	8.5%	7.6%	12.9%	4.0%	7.9%	8.1%	8.9%	6.8%
Trans., almac. y comunicaciones	7.3%	7.7%	10.7%	11.6%	10.3%	12.7%	7.7%	12.9%	10.6%	10.0%	10.3%
Construcción	8.4%	4.2%	6.9%	7.3%	9.1%	6.6%	11.6%	7.1%	6.5%	5.5%	7.4%
Hoteles y restaurantes	6.7%	5.2%	5.5%	8.7%	6.4%	6.0%	5.6%	7.8%	6.3%	7.0%	7.1%
Agríc., ganadería, caza y silvicultura	5.1%	16.1%	5.0%	2.2%	0.8%	3.3%	7.9%	8.2%	3.0%	9.6%	5.2%
Admin.pub. y defensa; p. segur. soc.afil	9.3%	5.5%	4.3%	4.7%	4.7%	3.2%	13.0%	5.1%	10.2%	3.9%	5.6%
Explotación de minas y canteras	0.5%	0.2%	1.3%	0.2%	3.8%	1.1%	1.1%	3.3%	0.3%	0.3%	0.3%
Suministro de electricidad, gas y agua	0.4%	0.1%	0.3%	0.3%	0.8%	0.2%	0.5%	0.3%	0.5%	0.2%	0.3%
Pesca	0.0%	0.0%	0.1%	0.0%	8.3%	0.0%	0.1%	0.4%	0.1%	0.0%	0.3%
TOTAL	100.0%	100.0%	100.0%	100.0%	100.0%	100.0%	100.0%	100.0%	100.0%	100.0%	100.0%



VAB	Abancay	Anda-Huaylas	Arequipa	Cusco	Ilo	Julica	Moquegua	Puerto Maldonado	Puno	Sicunani	Tacna
Industrias manufactureras	11.0%	15.0%	26.2%	15.7%	33.1%	18.1%	25.6%	7.4%	10.1%	17.1%	11.0%
Otros servicios	13.4%	16.3%	19.8%	20.1%	8.8%	20.0%	13.9%	22.6%	27.6%	17.2%	23.5%
Comercio	18.1%	20.5%	17.5%	17.9%	5.7%	21.2%	7.6%	14.5%	12.0%	21.6%	18.0%
Transp.,almac. y comunicaciones	4.8%	6.2%	10.2%	10.0%	3.8%	17.9%	4.1%	10.1%	13.2%	9.0%	16.9%
Construcción	7.8%	4.7%	9.5%	12.5%	11.0%	5.8%	20.3%	2.5%	5.1%	9.5%	8.8%
Admin.pub. y defensa; p. segur. social	34.1%	24.5%	4.6%	9.6%	2.0%	8.1%	8.2%	15.8%	22.7%	8.1%	6.2%
Agric., ganadería, caza y silvicultura	1.6%	6.0%	4.2%	0.6%	0.2%	0.8%	2.5%	4.9%	0.7%	2.8%	2.5%
Explotación de minas y canteras	1.2%	0.5%	3.3%	2.7%	20.0%	1.9%	8.4%	16.0%	0.5%	5.4%	7.9%
Hoteles y restaurantes	6.1%	5.7%	3.0%	8.5%	1.2%	4.0%	1.5%	5.7%	3.7%	7.1%	4.3%
Suministro de electricidad, gas y agua	1.8%	0.6%	1.9%	2.6%	9.1%	2.0%	7.8%	0.7%	4.3%	1.8%	0.8%
Pesca	0.0%	0.0%	0.1%	0.0%	5.0%	0.0%	0.1%	0.1%	0.1%	0.0%	0.0%
TOTAL	100.0%	100.0%	100.0%	100.0%	100.0%	100.0%	100.0%	100.0%	100.0%	100.0%	100.0%

Fuente del VAB: INEI. Producto Bruto Interno por departamentos 2001 – 2009. Lima, julio de 2010. Las cifras corresponden al año 2007.

Los cambios importantes se observan al analizar las estructuras generadas por el VAB. La industria manufacturera asciende al primer lugar en Arequipa, Ilo y Moquegua; la minería que no figuraba entre las tres primeras dentro de la clasificación por la PEA, pasa a ocupar el segundo lugar en Ilo y Puerto Maldonado. Igualmente la administración pública, que solamente figuraba como la tercera mención de Abancay, dentro de la estructura porcentual del VAB registra el primer lugar para Abancay y Andahuaylas, el segundo para Puno y el tercero para Puerto Maldonado. Ver cuadro n° 8.

Si nos fijamos en la importancia relativa de las ciudades, vemos que varía significativamente según se considere a la PEA, al VAB o al VAB *per cápita*. Es así que Arequipa, la ciudad más grande y que por tanto ocupa el primer lugar con respecto del tamaño de la PEA y el VAB, desciende al tercer lugar cuando se considera el VAB *per cápita*. Y el Cusco, que ocupa el segundo lugar respecto de la PEA y el VAB, pasa a ocupar la sexta posición cuando se trata del VAB *per cápita*. Las dos ciudades moqueguanas ocupan los primeros lugares en el VAB *per cápita*, mientras que las dos apurimeñas se ubican en los últimos lugares respecto de este indicador. En general puede establecerse que la riqueza *per cápita* es independiente del tamaño de la ciudad (ver cuadro n° 9).

Cuadro n° 9
Ubicación de las ciudades
dentro de las estructuras VAB, PEA y VAB per cápita
Sistema sur

	VAB			PEA			VAB per cápita	
1	Arequipa	6 205 525	1	Arequipa	319 937	1	Ilo	40.63
2	Cusco	1726.01	2	Cusco	147 981	2	Moquegua	27.97
3	Tacna	1 689 076	3	Tacna	103 481	3	Arequipa	19.40
4	Ilo	1 046 603	4	Juliaca	80 250	4	Tacna	16.32
5	Juliaca	851 875	5	Puno	48	5	Puno	11.96
6	Moquegua	587 463	6	Ilo	25 761	6	Cusco	1.66
7	Puno	576 323	7	Pto Maldonado	23 933	7	Sicuani	11.16
8	Puerto Maldonado	248 655	8	Moquegua	21	8	Juliaca	10.62
9	Abancay	181 044	9	Abancay	19 215	9	Puerto Maldonado	10.39
10	Sicuani	162 280	10	Andahuaylas	16 084	10	Abancay	9.42
11	Andahuaylas	124 748	11	Sicuani	14 542	11	Andahuaylas	7.76

Fuente: INEI. Censo Nacional de Población y Vivienda 2007.

Según puede verse en el cuadro n° 10, la presencia de los empleados en el sistema urbano del sur es bastante significativa, pues ocupa el primer lugar en las ciudades de Arequipa, Cusco, Puno, Moquegua, Abancay y Andahuaylas. En el resto de ciudades la primera importancia porcentual la ostentan los trabajadores por cuenta propia.

Cuadro n° 10
Categoría de ocupación
Sistema sur

Sur	Empleado	Obrero	Trabajador independiente o por cuenta propia	Empleador o patrono	Trabajador familia no remunerado	Trabajador(a) del hogar
Arequipa	37.90%	17.10%	36.10%	2.30%	2.90%	3.70%
Cusco	41.10%	8.90%	39.90%	2.80%	4.00%	3.30%
Tacna	34.80%	11.60%	44.40%	2.40%	3.60%	3.20%
Juliaca	24.60%	11.80%	53.90%	1.90%	6.10%	1.50%
Puno	45.40%	8.90%	37.70%	1.80%	4.40%	1.80%
Ilo	34.20%	23.10%	35.50%	2.10%	2.60%	2.50%
Puerto Maldonado	34.20%	16.80%	39.50%	2.10%	2.60%	2.50%
Moquegua	38.00%	23.60%	30.70%	2.00%	3.60%	2.10%
Abancay	41.90%	11.60%	36.20%	1.80%	5.10%	3.40%
Andahuaylas	37.60%	12.70%	37.50%	1.70%	7.50%	3.00%
Sicuaní	29.20%	8.40%	52.40%	1.80%	6.80%	1.50%

Fuente: INEI. Censo Nacional de Población y Vivienda 2007.

Conclusiones

La consolidación de la urbanización y el ingreso de la población a la cuarta etapa de la transición demográfica generan condiciones positivas para el desarrollo y la superación de la pobreza regional, a ser tomadas en cuenta por los programas de lucha contra la pobreza y promoción del desarrollo regional. Las principales conclusiones son:

- a. El incremento de la demanda alimenticia urbana en cantidad y calidad (más y mejores lácteos, cárnicos y frutales) que

aumentará la producción agrícola mercantil en el entorno, generará como contrapartida la producción urbana de servicios productivos impulsando el desarrollo de más ciudades pequeñas.

- b. El envejecimiento de la población y el aumento de la tasa de mortalidad en la clase propietaria, activará el mercado de tierras y concentrará la propiedad, permitiendo la mayor producción mercantil, especialmente de pastos y frutales.
- c. En el mismo sentido influirá la disminución de la Población en Edad Económicamente Activa (PEEA) rural y el aumento de la dotación de tierra *per cápita* incrementará la mercantilización productiva.
- d. El aumento del costo de oportunidad de los jóvenes rurales surgido como consecuencia de la mayor oferta educativa y la mayor demanda creada por el mayor tamaño de las ciudades.
- e. El crecimiento de las ciudades aumentará la complejización productiva de las mismas y aunque las correlaciones entre tamaño y producción manufacturera no sean muy fuertes, la asociación existe, siendo probable que si se incluyen a las ciudades de menor tamaño en la prueba estadística, las correlaciones serían bastante más fuertes.
- f. La descentralización política se beneficiará del proceso urbanizador creciente en los dos niveles: regional y local. El primero centrado en la multiplicación del número de las ciudades y las mayores necesidades de infraestructura vial y/o eléctrica, y el segundo en el mayor tamaño de cada una de ellas (principalmente relacionados con la provisión de servicios estatales, la promoción empresarial²⁰ y las condiciones de habitabilidad).

²⁰ Impulsar la implementación de la Ley PROCOMPITE del Ministerio de Economía y Finanzas (ver: <http://goo.gl/3LBjO>) es al respecto una cuestión urgente (en especial dentro de las jurisdicciones que poseen canon).

Anexo n° 1

Evolución de la estructura etaria

	Grupos de edad	1993	2007	1993	2007
Urbano	0 a 9	499 345	549 479	23.2%	18.4%
	10 a 19	512 565	626 191	23.8%	21.0%
	20 a 29	404 482	553 642	18.8%	18.5%
	30 a 39	291 518	453 245	13.5%	15.2%
	40 a 49	190 763	337 895	8.8%	11.3%
	50 a 59	118 544	216 903	5.5%	7.3%
	> 60	138 551	247 929	6.4%	8.3%
	TOTAL	2 155 768	2 985 284	100.0%	100.0%
Rural	0 a 9	491 728	354 633	29.5%	22.6%
	10 a 19	354 986	339 778	21.3%	21.6%
	20 a 29	240 601	229 122	14.4%	14.6%
	30 a 39	175 390	189 948	10.5%	12.1%
	40 a 49	138 609	158 321	8.3%	10.1%
	50 a 59	108 397	115 515	6.5%	7.4%
	> 60	156 044	183 605	9.4%	11.7%
	TOTAL	1 665 755	1 570 922	100.0%	100.0%

Fuente: INEI. Censos Nacionales de Población y Vivienda 1993 y 2007.

Anexo n° 2

Sistema sur: Población Económicamente Activa (PEA) y Valor Agregado Bruto (VAB) en miles de soles por ciudades

PEA	Abancay	Andahuaylas	Arequipa	Cusco	Ilo	Juliaca	Moquegua	Puerto Maldonado	Puno	Sicuni	Tacna
Otros servicios	6540	5450	99 228	47 485	6816	17 514	6080	6325	16 334	3826	26 961
Comercio	4451	3469	75 170	36 109	5581	25 767	4145	4956	9883	4105	31 709
Industrias manufactureras	965	902	36 541	12 613	1957	10 346	850	1879	3908	1287	6989
Trans., almac. y comunicaciones	1410	1242	34 338	17 154	2642	10 228	1626	3090	5087	1460	10 675
Construcción	1605	668	22 227	10 798	2351	5322	2430	1690	3129	804	7649
Hoteles y restaurantes	1292	835	17 646	12 881	1658	4813	1183	1874	3052	1020	7362
Agric., ganadería, caza y silvicultura	989	2586	15 884	3238	218	2635	1658	1963	1433	1401	5424
Admin.pub. y defensa; p. segur.soc.afil	1784	884	13 648	7022	1222	2592	2740	1210	4895	561	5783
Explotación de minas y canteras	95	28	4127	263	974	868	229	797	161	50	273
Suministro de electricidad, gas y agua	81	18	951	412	199	148	96	64	217	27	334
Pesca	3	2	177	6	2143	17	13	85	69	1	322
TOTAL	19 215	16 084	319 937	147 981	25 761	80 250	21 000	23 933	48 168	14 542	103 481



VAB	Abancay	Andahuaylas	Arequipa	Cusco	Ilo	Juliaca	Moquegua	Puerto Maldonado	Puno	Sicani	Tacna
Industrias manufactureras	19 981	18 677	1 627 583	271 653	346 892	154 612	150 669	18 369	58 402	27 719	185 797
Otros servicios	24 328	20 273	1 226 082	346 258	92 519	170 636	81 850	56 132	159 140	27 899	396 625
Comercio	32 778	25 547	1 075 519	308 553	59 880	180 948	44 473	35 445	69 403	35 077	304 691
Trans., almac. y comunicaciones	8769	7725	633 436	171 841	39 513	152 743	24 318	25 085	75 968	14 626	285 626
Construcción	14 087	5863	591 523	216 000	115 574	49 565	119 457	6273	29 141	16 083	149 375
Admin.pub. y defensa; p. segur.soc.afil	61 744	30 595	285 178	164 929	21 416	69 142	48 020	39 214	130 576	13 176	104 916
Agric., ganadería, caza y silvicultura	2883	7538	258 950	10 338	1900	7212	14 448	12 113	3922	4473	42 554
Explotación de minas y canteras	2188	645	202 857	46 020	209 400	16 003	49 233	39 741	2968	8749	133 547
Hoteles y restaurantes	11 091	7168	184 080	146 204	12 534	33 929	8943	14 101	21 515	11 577	72 203
Suministro de electricidad, gas y agua	3176	706	117 142	44 187	94 805	16 995	45 735	1828	24 918	2896	13 454
Pesca	18	12	3175	24	52 169	91	316	354	371	4	287
TOTAL	181 044	124 748	6 205 525	1 726 008	1 046 603	851 875	587 463	248 655	576 323	162 280	1 689 076

Fuente del VAB: INEI. Producto Bruto Interno por departamentos 2001 - 2009. Lima, julio de 2010. Las cifras corresponden al año 2007.

Fuente de la PEA: INEI. Censo Nacional de Población y Vivienda 2007

Esquema n° 1
Sistema sur: relaciones inmigratorias

